



INFORME DE SITUACIÓN DE COVID-19 EN LA REGIÓN DE MURCIA A 3 DE JUNIO 2020

En la Región de Murcia hasta la fecha del informe se han registrado 3063 casos confirmados de COVID-19. El primer caso se declaró el 6 de marzo y se confirmó como positivo el 8 de marzo.

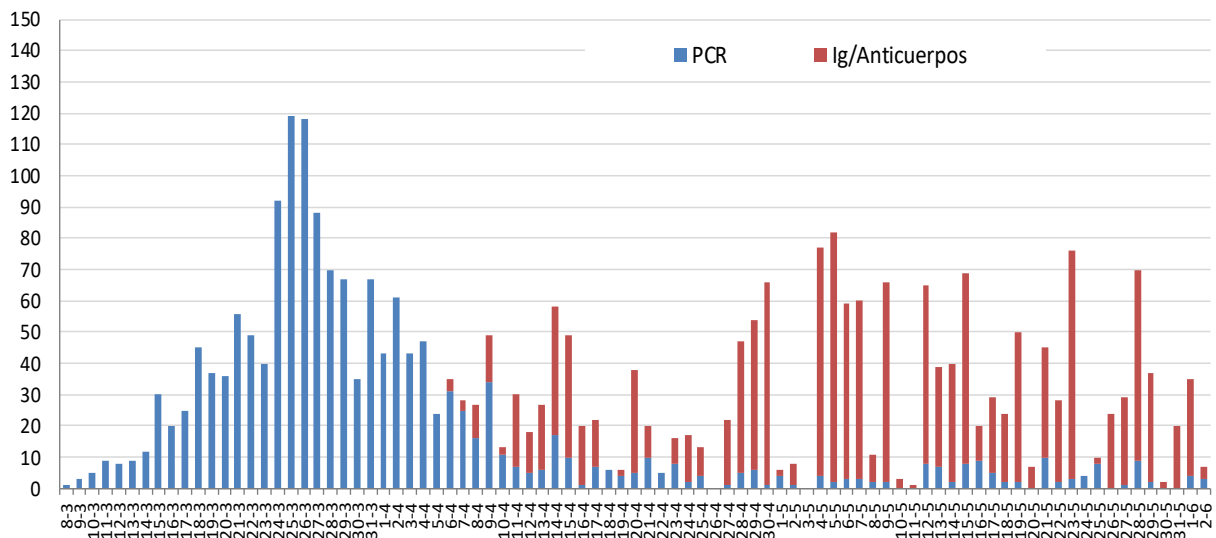
Actualmente se encuentran ingresados en hospitales de la Región 27 casos, de los cuales 4 se encuentran en UCI.

Se ha dado el alta epidemiológica a 2785 pacientes y se han producido 147 fallecimientos.

Las pruebas diagnósticas realizadas para la detección de coronavirus han sido 94998.

En la figura 1 se detalla el número de casos confirmados por COVID-19 en la Región de Murcia desde el inicio hasta el 2 de junio de 2020.

Figura 1. Número de casos confirmados COVID-19 por fecha de notificación y tipo de prueba diagnóstica. Región de Murcia.

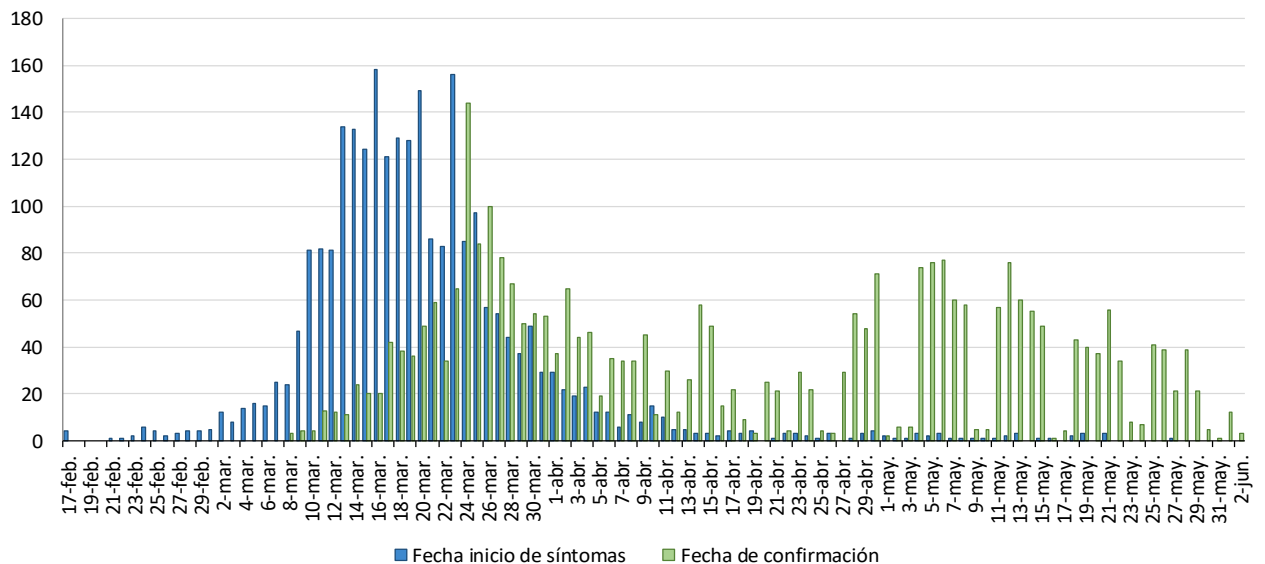


Fuente: Servicio de Epidemiología. D.G. Salud Pública y Adicciones.



1. NÚMERO DE CASOS CONFIRMADOS POR FECHA DE INICIO DE SÍNTOMAS Y CONFIRMACIÓN

Figura 2. Casos confirmados COVID19 por fecha de inicio de síntomas (N=2540) y confirmación (N=3046). Región de Murcia



Fuente: Servicio de Epidemiología. D. G. Salud Pública y Adicciones

La curva epidémica por fecha de inicio de síntomas (figura 2) es la que muestra la evolución de la epidemia con la información relativa a los casos confirmados pero, debido a que el periodo de incubación máximo de la enfermedad se ha estimado en 14 días, los datos de los últimos 14 días pueden ir modificándose. La curva se puede interpretar de forma válida del 21 de febrero al 20 de mayo de 2020.

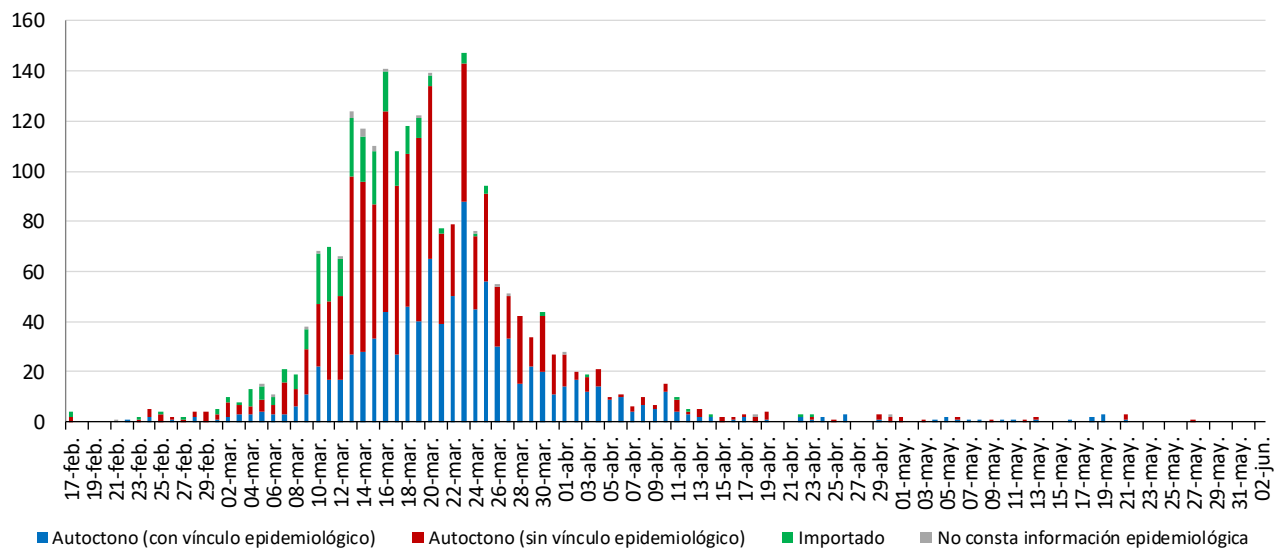
El mayor número de casos por fecha de inicio de síntomas con las pruebas realizadas hasta el día de hoy y los casos en los que se dispone de este dato se registra entre el 13 y el 24 de marzo.



2. CASOS SEGÚN EL ORIGEN DEL CONTAGIO

Los casos confirmados según el origen del contagio y fecha de inicio de síntomas se presentan en la figura 3.

Figura 3. Casos confirmados COVID19 según origen de contagio y fecha inicio de síntomas (N=2540). Región de Murcia



Fuente: Servicio de Epidemiología. D. G. Salud Pública y Adicciones

En esta figura no se ha podido incluir a un porcentaje relevante de pacientes institucionalizados en residencias de mayores debido a que existen casos donde no se dispone actualmente del dato de la fecha de inicio de síntomas. Esto puede subestimar el nº de casos con vínculo epidemiológico constatado que se presentan en la figura.

Se observa que hasta el 9 de marzo el porcentaje de casos importados de otro país u otra CCAA era el predominante como origen del contagio. A partir del 10-12 de marzo hasta el 20 de marzo el mayor porcentaje de casos corresponde a los casos autóctonos sin vínculo epidemiológico, lo cual evidencia la existencia de transmisión comunitaria.

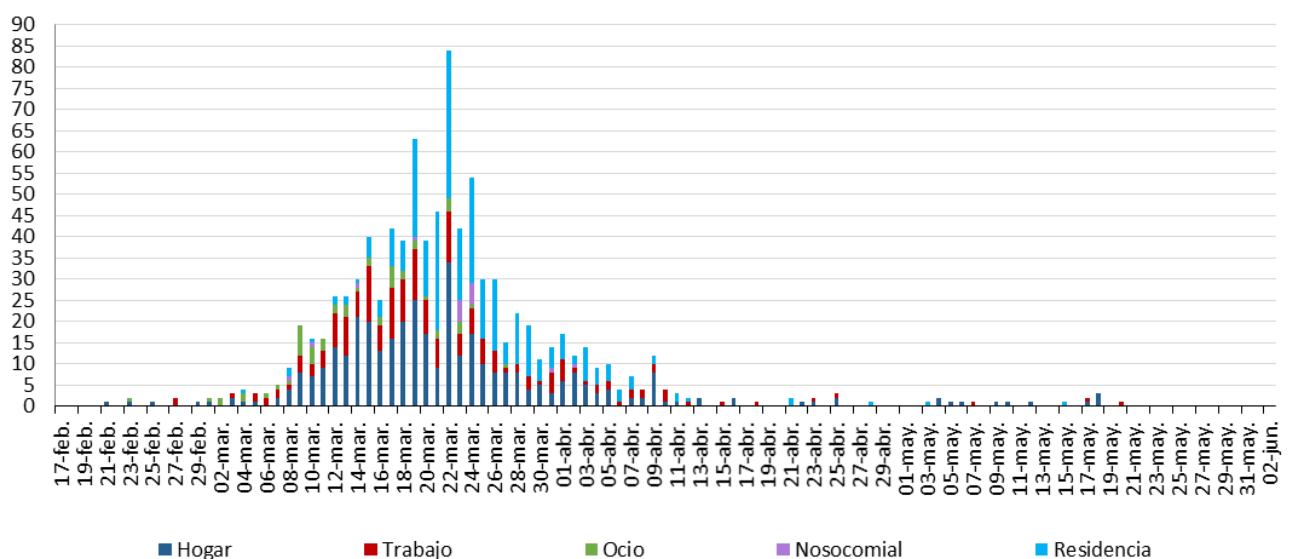
A partir del 21 de marzo predominan los casos autóctonos con vínculo epidemiológico. El total de casos autóctonos con vínculo epidemiológico constatado (contacto con un caso confirmado) es de 1246 sobre 3063 (40.7%).



De estos 1246 casos **con vínculo epidemiológico constatado**, 421 (43.1%) están relacionados con residencias de mayores en las que ha habido un brote (más de 1 caso de COVID19), incluyendo 116 trabajadores (24.5%) y 305 residentes (18.6%), 461 (37.0%) son casos con contagio en el hogar, 26 casos (2.1%) corresponde a contagios en el ámbito laboral (excluyendo los contagios producidos en residencias, incluidos en un apartado anterior), en 54 casos (4.3%) el contagio se relaciona con actividades sociales y/o de ocio y 20 casos (1.6%) eran pacientes ingresados en hospital en los que se sospecha transmisión intrahospitalaria (la mayoría están relacionados con un brote nosocomial en un hospital). En el resto de casos (2.6%) no consta información suficiente o no pueden ser incluidos en las categorías anteriormente mencionadas.

Al igual que en la figura 3, no se ha podido incluir a todos los pacientes institucionalizados en residencias de mayores debido a que no se dispone actualmente del dato de la fecha de inicio de síntomas en parte de ellos. En el apartado residencias hemos incluido a los trabajadores y a los residentes. Hay que recordar que la fecha de inicio de síntomas no es la fecha de contagio, por lo que debemos ser cautos a la hora de interpretar estos resultados.

Figura 4. Casos confirmados COVID19 con vínculo epidemiológico según origen de contagio y fecha inicio de síntomas (N=1246). Región de Murcia



Fuente: Servicio de Epidemiología. D. G. Salud Pública y Adicciones



En la figura 4 se observa que, según fecha de inicio de síntomas, los casos contagiados en el hogar y en el ámbito laboral son predominantes a partir de la segunda semana de marzo hasta el 18 de marzo; hasta entonces se alternaban con los casos contagiados durante actividades sociales y/o de ocio. Este último grupo ha ido disminuyendo hasta hacerse prácticamente inexistente a partir del 25 de marzo. A partir del 19 de marzo destacan los casos en residencias de mayores.

A partir del 1 de abril, algo más de 15 días después de la publicación del Real Decreto 463/2020, de 14 de marzo, por el que se declara el estado de alarma para la gestión de la situación de crisis sanitaria ocasionada por el COVID-19, el 63.2% de los casos según fecha de inicio de síntomas tienen un vínculo epidemiológico constatado. De ellos, el 31.3% se relacionan con residencias de mayores en las que ha habido brotes, el 43.1% se contagiaron en el hogar, 23.6% en el ámbito laboral y 1.4% nosocomial.



3. CASOS SEGÚN MUNICIPIO DE LA REGIÓN DE MURCIA

Se han registrado casos en 44 municipios de la Región de Murcia.

Tabla 1. Casos confirmados COVID19 por municipio residencia (N=3063). Región de Murcia

Municipio	Población	Casos	% Total casos	IA*	Casos PCR+ en los últimos 14 días		Casos PCR+ con fecha inicio síntomas en los ult. 14 días	
					Casos	IA*	Casos	IA*
Abanilla	6127	79	2.6%	1289.4	0	0.0	0	0.0
Abarán	12964	25	0.8%	192.8	0	0.0	0	0.0
Aguilas	35301	22	0.7%	62.3	0	0.0	0	0.0
Albudeite	1373	1	0.0%	72.8	0	0.0	0	0.0
Alcantarilla	42048	56	1.8%	133.2	1	2.4	0	0.0
Alcázares (Los)	16138	21	0.7%	130.1	1	6.2	0	0.0
Aledo	1022	3	0.1%	293.5	0	0.0	0	0.0
Alguazas	9638	19	0.6%	197.1	0	0.0	0	0.0
Alhama de Murcia	22077	23	0.8%	104.2	0	0.0	0	0.0
Archena	19301	40	1.3%	207.2	5	25.9	0	0.0
Beniel	11318	3	0.1%	26.5	0	0.0	0	0.0
Blanca	6539	2	0.1%	30.6	0	0.0	0	0.0
Bullas	11530	16	0.5%	138.8	0	0.0	0	0.0
Calasparra	10178	59	1.9%	579.7	0	0.0	0	0.0
Campos del Río	2028	2	0.1%	98.6	0	0.0	0	0.0
Caravaca de la Cruz	25760	32	1.0%	124.2	2	7.8	0	0.0
Cartagena	214802	477	15.6%	222.1	1	0.5	0	0.0
Cehegín	14983	20	0.7%	133.5	1	6.7	0	0.0
Ceutí	11787	14	0.5%	118.8	0	0.0	0	0.0
Cieza	34988	87	2.8%	248.7	3	8.6	0	0.0
Fortuna	10112	18	0.6%	178.0	0	0.0	0	0.0
Fuente Álamo de Murcia	16583	9	0.3%	54.3	0	0.0	0	0.0
Jumilla	25600	54	1.8%	210.9	0	0.0	0	0.0
Librilla	5305	2	0.1%	37.7	0	0.0	0	0.0
Lorca	94404	111	3.6%	117.6	10	10.6	2	2.1
Lorquí	7141	13	0.4%	182.0	0	0.0	0	0.0
Mazarrón	32209	56	1.8%	173.9	1	3.1	0	0.0
Molina de Segura	71890	167	5.5%	232.3	0	0.0	0	0.0
Moratalla	7839	5	0.2%	63.8	0	0.0	0	0.0
Mula	16883	20	0.7%	118.5	1	5.9	0	0.0
Murcia	453258	1117	36.5%	246.4	9	2.0	0	0.0
Ojós	500	1	0.0%	200.0	0	0.0	0	0.0
Pliego	3847	1	0.0%	26.0	0	0.0	0	0.0
Puerto Lumbreras	15394	3	0.1%	19.5	0	0.0	0	0.0
Ricote	1264	1	0.0%	79.1	0	0.0	0	0.0
San Javier	32489	40	1.3%	123.1	0	0.0	0	0.0
San Pedro del Pinatar	25476	27	0.9%	106.0	0	0.0	0	0.0
Santomera	16206	91	3.0%	561.5	0	0.0	0	0.0
Torre-Pacheco	35676	36	1.2%	100.9	2	5.6	0	0.0
Torres de Cotillas (Las)	21471	33	1.1%	153.7	0	0.0	0	0.0
Totana	32008	40	1.3%	125.0	0	0.0	0	0.0
Ulea	874	0	0.0%	0.0	0	0.0	0	0.0
Unión (La)	20225	27	0.9%	133.5	1	4.9	0	0.0
Villanueva del Río Segura	2910	5	0.2%	171.8	0	0.0	0	0.0
Yecla	34432	150	4.9%	435.6	5	14.5	0	0.0
Otras CCAA		34	1.1%		0		0	
Total	1493898	3063	100.0%	205.0	43	2.9	2	0.2

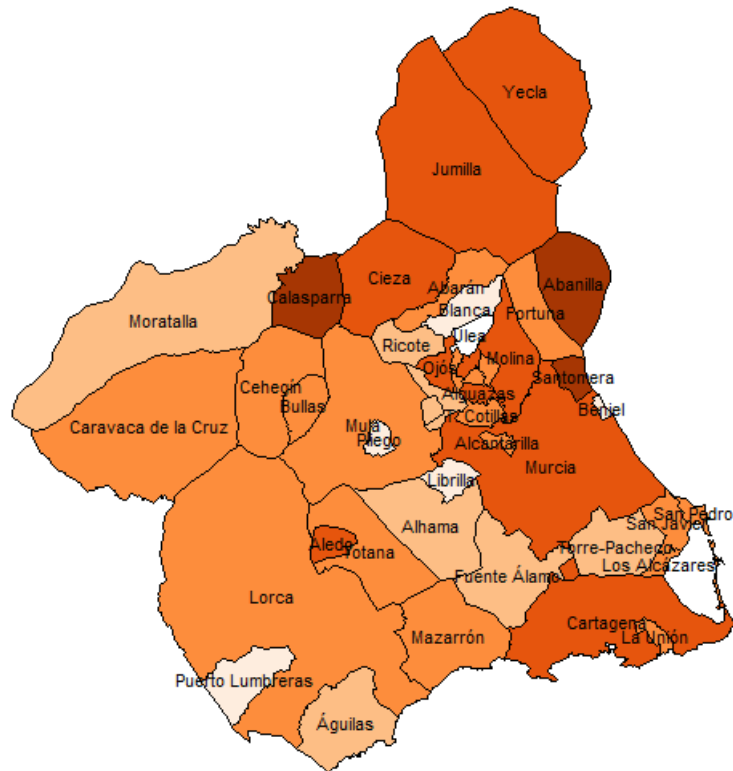
*Incidencia Acumulada por 100.000 habitantes Fuente: Servicio de Epidemiología. D.G. Salud Pública y Adicciones.



**Mapa 1. Incidencia acumulada/100 000 hab. COVID19 por municipio de residencia.
Región de Murcia**

Incidencia Acumulada, tramos

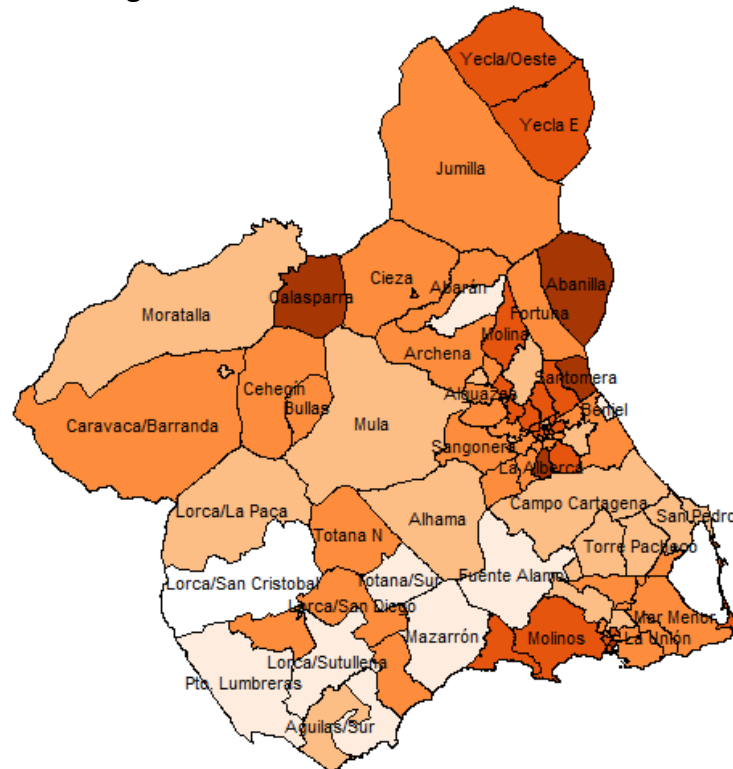
- [0.0, 42.7)
- [42.7, 105.8)
- [105.8, 193.3)
- [193.3, 542.6)
- [542.6, 1289.4)



**Mapa 2. Incidencia acumulada/100 000 hab. COVID19 por zona básica de salud.
Región de Murcia**

Incidencia Acumulada, tramos

- [0.0, 63.5)
- [63.5, 120.4)
- [120.4, 229.3)
- [229.3, 533.9)
- [533.9, 1289.4)





4. CASOS E INCIDENCIA POR ÁREA DE SALUD

La incidencia por 100.000 habitantes según el área de salud en la que residen los casos se presenta en la tabla 2.

Tabla 2. Casos confirmados COVID19 por área de salud (N=3063). Región de Murcia

Área de Salud	Población	Casos	% Total casos	IA*	Casos PCR+ en los últimos 14 días		Casos PCR+ con fecha inicio síntomas en los ult. 14 días	
					Casos	IA*	Casos	IA*
Vega Media del Segura	268761	713	23.3%	265.3	7	2.6	0	0.0
Murcia Oeste	266460	573	18.7%	215.0	5	1.9	0	0.0
Cartagena	286022	578	18.9%	202.1	3	1.0	0	0.0
Murcia Este	202137	419	13.7%	207.3	4	2.0	0	0.0
Altiplano	60032	204	6.7%	339.8	5	8.3	0	0.0
Lorca	178129	179	5.8%	100.5	10	5.6	2	1.1
Noroeste	70290	132	4.3%	187.8	3	4.3	0	0.0
Vega Alta del Segura	54491	114	3.7%	209.2	3	5.5	0	0.0
Mar Menor	107576	115	3.8%	106.9	3	2.8	0	0.0
Otras CCAA		36	1.2%		0		0	
Total	1493898	3063	100.0%	205.0	43	2.9	2	0.1

*Incidencia acumulada por 100.000 habitantes

Fuente: Servicio de Epidemiología. D.G. Salud Pública y Adicciones.



5. CASOS SEGÚN GRUPO DE EDAD Y SEXO

La mediana de edad en los 3063 casos confirmados con edad conocida es 51 años (52 en hombres y 51 en mujeres) y el 54.2% de los casos confirmados son mujeres. La distribución por edad y sexo se presenta en la tabla 3.

Tabla 3. Casos confirmados COVID19 por edad y sexo (N=3063). Región de Murcia

Grupos de edad	Total			Hombres			Mujeres		
	N	%	IA*	N	%	IA*	N	%	IA*
< 2 AÑOS	14	0.5%	47.1	12	0.9%	79.1	2	0.1%	13.8
2-4 AÑOS	11	0.4%	22.6	6	0.4%	23.8	5	0.3%	21.2
5-14 AÑOS	61	2.0%	34.1	32	2.3%	34.7	29	1.7%	33.4
15-29 AÑOS	341	11.1%	134.1	146	10.4%	111.6	195	11.7%	158.1
30-39 AÑOS	459	15.0%	215.0	209	14.9%	191.4	250	15.1%	239.7
40-49 AÑOS	552	18.0%	219.9	247	17.6%	188.7	305	18.4%	254.0
50-59 AÑOS	580	18.9%	279.3	272	19.4%	260.7	308	18.5%	298.1
60-69 AÑOS	420	13.7%	297.9	230	16.4%	337.5	190	11.4%	260.9
70-79 AÑOS	273	8.9%	277.2	126	9.0%	281.7	147	8.9%	273.5
>= 80 AÑOS	352	11.5%	496.9	122	8.7%	451.3	230	13.8%	525.1
Total	3063	100.0%	205.0	1402	100.0%	187.5	1661	100.0%	222.6

*Incidencia acumulada por 100.000 habitantes
 Fuente: Servicio de Epidemiología. D.G. Salud Pública y Adicciones.

El porcentaje de casos menores de 15 años es del 2.8%.

Entre los 30-59 años la incidencia acumulada fluctúa entre 215 y 279 casos por 100.000 habitantes, entre 60-79 años hasta un máximo de 298 por 100.000 y en los de 80 o más años es 496.9.

6. CASOS SEGÚN GRUPO DE EDAD, SITUACIÓN CLÍNICA Y DEFUNCIONES

Se ha registrado la hospitalización en algún momento durante su enfermedad (no los hospitalizados a día de hoy) de 694 casos de los 3063 encuestados (22.7%), con un 27.2% de hospitalizaciones en hombres y un 18.8% en mujeres. La media de edad en el conjunto de hospitalizados es de 63 años y mediana de 64 años.

La mediana de tiempo de hospitalización, excluyendo fallecidos, es de 10 días (P25: 6, P75: 19) y la de estancia en UCI de 12 días (P25: 5, P75: 25) (estos datos son calculados en base a todos los pacientes que han sido hospitalizados, tanto los que ya han sido dados de alta, como aquellos que aún no han sido dados de alta en la fecha actual, por lo que son datos provisionales y se espera que aumenten con el paso de los días).

La mayoría de los casos confirmados han presentado un cuadro de infección respiratoria aguda leve, con 507 casos de neumonía registrados hasta la fecha actual, de los cuales 56 presentaron síndrome de distrés respiratorio agudo (tabla 4).

Tabla 4. Casos confirmados COVID19 según sintomatología.

Región de Murcia

Síntoma	Si	%*	No	%*	No Consta
Fiebre	1688	66.5%	850	33.5%	525
Tos	1583	62.2%	960	37.8%	520
Dificultad respiratoria	785	37.6%	1731	62.4%	547
Dolor de garganta	681	31.2%	1816	68.8%	566
Escalofríos	937	27.3%	1557	72.7%	569
Diarrea	752	29.9%	1767	70.1%	544
Vómitos	167	6.7%	2329	93.3%	567
Neumonía	507	19.1%	2145	80.9%	411
Síndrome de distrés respiratorio agudo	56	2.1%	2569	97.9%	438
Fallo renal agudo	19	0.7%	2573	99.3%	471
Otros cuadros respiratorios agudos	23	0.9%	2597	99.1%	443
Asintomáticos en el momento de toma de muestra	458	20.0%	2605	80.0%	0

*Porcentaje calculado sobre los casos con información relativa a cada síntoma (Sí/No)
Fuente: Servicio de Epidemiología. D.G. Salud Pública y Adicciones.



En la Tabla 4 no se incluye información de sintomatología de parte de los residentes institucionalizados en residencias de mayores en los que se ha registrado un brote por no disponer de estos datos. Este hecho puede subestimar el porcentaje de casos con complicaciones como neumonía, dificultad respiratoria, síndrome de distrés respiratorio agudo, etc.

La distribución de casos por edad, situación clínica y defunciones se presenta en la tabla 5 y figura 5.

Tabla 5. Casos confirmados COVID19 por grupos de edad y situación clínica (N=3063).

Región de Murcia

Grupos de edad	Hospitalizados			UCI			Defunciones			
	N	%	IA*	N	%	IA*	N	%	Letalidad (%)**	IA*
< 2 AÑOS	3	0.4%	10.1	0	0.0%	0.0	0	0.0%	0.0%	0.0
2-4 AÑOS	0	0.0%	0.0	0	0.0%	0.0	0	0.0%	0.0%	0.0
5-14 AÑOS	1	0.1%	0.6	0	0.0%	0.0	0	0.0%	0.0%	0.0
15-29 AÑOS	23	3.3%	9.0	4	3.6%	1.6	1	0.7%	0.3%	0.4
30-39 AÑOS	54	7.8%	25.3	4	3.6%	1.9	0	0.0%	0.0%	0.0
40-49 AÑOS	75	10.8%	29.9	13	11.6%	5.2	1	0.7%	0.2%	0.4
50-59 AÑOS	117	16.9%	56.3	22	19.6%	10.6	4	2.7%	0.7%	1.9
60-69 AÑOS	145	20.9%	102.9	35	31.3%	24.8	14	9.5%	3.3%	9.9
70-79 AÑOS	131	18.9%	133.0	27	24.1%	27.4	31	21.1%	11.4%	31.5
>= 80 AÑOS	145	20.9%	204.7	7	6.3%	9.9	96	65.3%	27.3%	135.5
Total	694	100.0%	46.5	112	100.0%	7.5	147	100.0%	4.8%	9.8

*Incidencia acumulada por 100.000 habitantes

** Defunciones / casos confirmados

Fuente: Servicio de Epidemiología. D.G. Salud Pública y Adicciones.

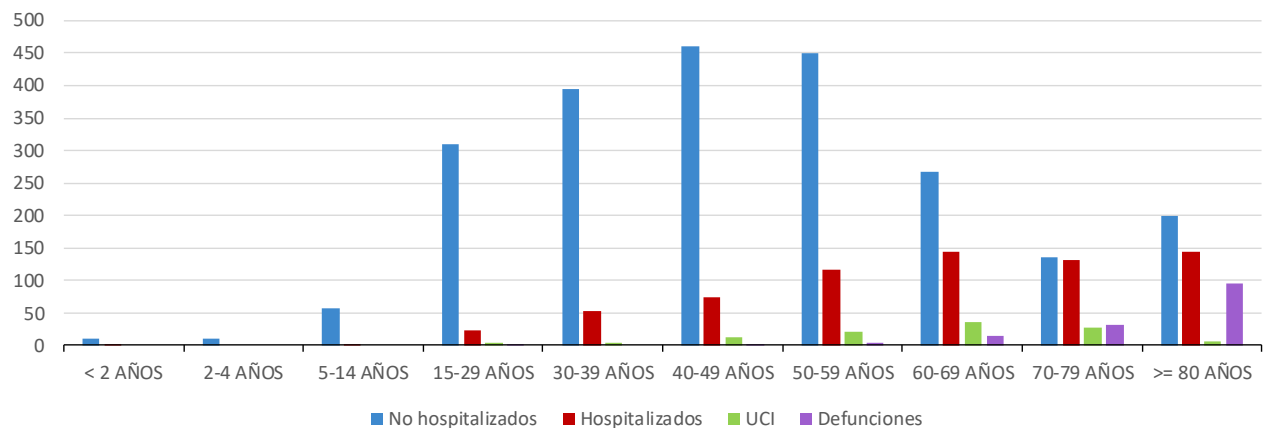
La mediana de tiempo desde la fecha de inicio de síntomas hasta el ingreso hospitalario en aquellos pacientes hospitalizados que no estaban previamente ingresados ha sido de 7 días (P25: 4, P75: 11).

La mediana de tiempo desde la fecha de inicio de síntomas hasta el ingreso en UCI en aquellos pacientes hospitalizados que no estaban previamente ingresados ha sido de 8 días (P25: 6, P75: 11).



En la figura 5 la clasificación actual las categorías de no hospitalizado, hospitalizados, UCI y defunción no son mutuamente excluyentes y el total puede sumar más de un 100%.

Figura 5. Casos confirmados COVID19 por grupos de edad y situación clínica (N=3063)



Fuente: Servicio de Epidemiología. D.G. Salud Pública y Adicciones.

Tabla 6. Distribución porcentual de casos confirmados COVID19 hospitalizados según hospital (N=694). Región de Murcia

Hospital	%
MORALES MESEGUER, HOSPITAL GENERAL UNIVERSITARIO	23.0%
VIRGEN DE LA ARRIXACA, HOSPITAL UNIVERSITARIO	16.0%
SANTA LUCÍA, HOSPITAL DE	12.8%
REINA SOFÍA, HOSPITAL GENERAL UNIVERSITARIO	9.2%
RAFAEL MENDEZ, HOSPITAL	5.4%
VIRGEN DEL CASTILLO, HOSPITAL	5.1%
LOS ARCOS, HOSPITAL	4.8%
SAN JOSÉ, S.A., CENTRO MÉDICO-QUIRÚRGICO	4.5%
NOROESTE, HOSPITAL COMARCAL DEL	3.3%
LA VEGA LORENZO GUIRAO, HOSPITAL DE	3.1%
STª MARIA DEL ROSELL, HOSPITAL GENERAL	3.1%
VIRGEN DE LA VEGA, CLÍNICA	2.9%
CLÍNICA VIRGEN DE LA CARIDAD	2.3%
MOLINA, HOSPITAL DE	2.2%
MESA DEL CASTILLO, S.L., SANATORIO	1.2%
RESTO	1.2%
Total	100.0%



En un análisis específico sobre los casos confirmados por edad según presencia de neumonía se observa que los pacientes con neumonía son significativamente mayores que los que no presentan neumonía (mediana de 62 vs 47 años respectivamente). El porcentaje de casos de 60 años o más años es claramente superior en los casos con neumonía que en los casos sin neumonía.

Tabla 7. Casos confirmados COVID19 según presencia de neumonía (N=3063). Región de Murcia

Edad	Casos con neumonía			Casos sin neumonía		
	N	%	IA*	N	%	IA*
< 2 AÑOS	0	0.0%	0.0	13	0.6%	43.8
2-4 AÑOS	0	0.0%	0.0	11	0.5%	22.6
5-14 AÑOS	1	0.2%	0.6	54	2.5%	30.2
15-29 AÑOS	18	3.6%	7.1	297	13.8%	116.8
30-39 AÑOS	40	7.9%	18.7	371	17.3%	173.8
40-49 AÑOS	64	12.6%	25.5	444	20.7%	176.9
50-59 AÑOS	94	18.5%	45.3	442	20.6%	212.9
60-69 AÑOS	111	21.9%	78.7	271	12.6%	192.2
70-79 AÑOS	100	19.7%	101.5	138	6.4%	140.1
>= 80 AÑOS	79	15.6%	111.5	104	4.8%	146.8
Total	507	100.0%	33.9	2145	100.0%	143.6

*Incidencia acumulada por 100.000 habitantes

Fuente: Servicio de Epidemiología. D.G. Salud Pública y Adicciones.



7. CASOS SEGÚN FACTORES DE RIESGO Y ENFERMEDAD DE BASE

Del total de los 34 casos analizados, en el (42.1%) se tiene constancia de alguna enfermedad de base que predispone a presentar mayor gravedad (tabla 8).

Tabla 8. Casos confirmados COVID 19 con enfermedades de base/factor de riesgo (N=3063). Región de Murcia

	Total (N =3063)		UCI (N=112)		Neumonía (N =507)		Sin neumonía (N=2145)	
	Nº	%	Nº	%	Nº	%	Nº	%
Nº casos con al menos una enfermedad de base/factor de riesgo	1291	42.1%	86	76.8%	331	65.3%	750	35.0%
	Nº(*)	%(**)	Nº(*)	%(**)	Nº(*)	%(**)	Nº(*)	%(**)
Diabetes	322	10.5%	25	22.3%	98	19.3%	164	7.6%
Enfermedad cardiovascular	840	27.4%	60	53.6%	234	46.2%	456	21.3%
Enfermedad pulmonar crónica	254	8.3%	22	19.6%	81	16.0%	145	6.8%
Otros	593	19.4%	39	34.8%	144	28.4%	325	15.2%

*Una persona puede presentar más de un factor de riesgo

** Porcentaje calculado sobre el total de casos

Fuente: Servicio de Epidemiología. D.G. Salud Pública y Adicciones.

Los casos ingresados en UCI o que han presentado neumonía tienen una prevalencia mayor de enfermedad de base (76.8% y 65.3% de los casos respectivamente) que el conjunto de casos confirmados (42.1%).



8. CASOS EN PROFESIONALES SANITARIOS

Entre los casos confirmados se han registrado 519 casos de profesionales sanitarios, cuya media de edad es de 43 años. Esta cifra incluye todos los casos de profesionales sanitarios, independientemente de si el contagio ha sido en relación a su actividad laboral o sin relación con dicha actividad (extra-laboral).

En la Tabla 9 se recoge información sobre la categoría profesional de los casos que son profesionales sanitarios.

Tabla 9. Casos confirmados COVID19 según ocupación en profesionales sanitarios (N=519*). Región de Murcia

Ocupación	N	%
ENFERMERO/A	137	26.4%
AUXILIAR ENFERMERIA	135	26.0%
MEDICO/A	108	20.8%
CELADOR/A	29	5.6%
FISIOTERAPEUTA	14	2.7%
TECNICO/A EMERGENCIAS	14	2.7%
DESCONOCIDA	9	1.7%
FARMACEUTICO/A	8	1.5%
RESTO	65	12.5%
Total	519	100%

*Esta cifra incluye todos los casos de profesionales sanitarios, independientemente de si el contagio ha sido en relación a su actividad laboral o sin relación con dicha actividad (extra-laboral).

Fuente: Servicio de Epidemiología. D.G. Salud Pública y Adicciones.